

Salgado H\*, Felino A, Pereira I, Mesquita P

## Introdução:

A alopecia areata (AA) é uma doença dos folículos pilosos com etiologia multifatorial de origem autoimune mediada por células T que provoca perda súbita de pelos em determinadas zonas corporais<sup>1</sup>. De acordo com a literatura internacional, a prevalência desta patologia ronda os 1-2%. Pode ocorrer em qualquer idade sendo mais frequente entre a segunda e a quarta décadas de vida (66%). Em cerca de 90% dos casos, a perda de pelos localiza-se na cabeça. Existem vários fenótipos da doença tais como: perda de pelos em placa única e circunscrita (75% dos casos), várias peladas espalhadas (alopecia reticularis) ou peladas afetando a totalidade do couro cabeludo (alopecia totalis: 10-20% dos casos)<sup>2,3</sup>. O tratamento da doença inicia-se na área da dermatologia. A sua não resolução leva a que muitos doentes sejam encaminhados para o médico dentista especialmente quando não se encontra outra causa para o seu aparecimento. Parecem existir situações orais que podem provocá-la tais como a existência de dentes inclusos ou processos infecciosos com remissão da doença após a sua remoção<sup>4,5</sup>, como se verificou no caso clínico apresentado.

## Caso Clínico:

Paciente do género masculino, com 20 anos de idade, raça caucasiana, apresentou-se na consulta apresentando alopecia generalizada do couro cabeludo e face (Fig. 1, 2 e 3) tendo sido aconselhado pelo seu dermatologista a fazer uma avaliação dentária. Segundo relato do paciente, este já tinha sido submetido a diversos tratamentos dermatológicos na tentativa de reversão da alopecia. Ao exame clínico e radiográfico verificou-se que os dentes 18, 28, 38 e 48 se encontravam inclusos (Fig. 4). Não se detetou qualquer foco infeccioso de origem dentária. Após realização de tomografia computadorizada verificou-se a proximidade dos dentes 38 e 48 aos nervos alveolares inferiores (Fig. 5 e 6). Foi proposto ao paciente a exodontia dos dentes 18, 28, 38 e 48 sob o efeito de anestesia geral. No controlo ao ano foi possível verificar o aparecimento abundante de pelos na região do couro cabeludo e face (Fig. 7, 8 e 9).

Inicial



Fig. 1, 2 e 3 – Fotografias iniciais.

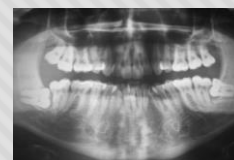


Fig. 4 – Ortopantomografia inicial.

Final



Fig. 7, 8 e 9 – Fotografias do controlo aos 12 meses

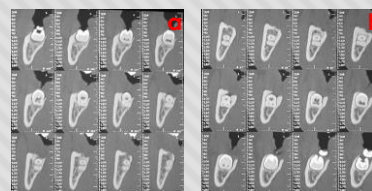


Fig. 5 e 6 – Cortes sagitais da Tomografia Axial Computarizada: dente 38(a) e dente 48(b).

## Discussão e conclusões:

São diversos os fatores que em conjugação com a predisposição genética do indivíduo podem culminar no desenvolvimento da AA. A formulação da hipótese de que a etiologia da AA pode ser dentária surgiu baseada na observação de casos clínicos de causa aparentemente incerta, cuja remissão da doença aconteceu após tratamento dentários por si só ou em conjugação com terapêuticas dermatológicas<sup>6-9</sup>. Uma compressão nervosa provocada por um ou mais dentes inclusos pode ser um dos fatores desencadeantes da doença, em indivíduos com condições predisponentes. A regressão da alopecia doze meses após a remoção dos dentes inclusos no caso clínico apresentado parece indicar a existência de uma inter-relação da doença com esta patologia oral.

## Bibliografia:

1. Gilhar A, Etzioni A, Pau R. Alopecia areata. N Engl J Med 2012 Apr 19;366(16):1515-25.
2. Rivitti E. Alopecia areata: a revision and update. Na Bras Dermatol 2005;80(1):57-68.
3. Alzolibani AA. Epidemiologic and genetic characteristics of alopecia areata (part 1). Acta Dermatovenerol APA 2011;20(4):191-98.
4. Wang E, McElwee KJ. Etiopathogenesis of alopecia areata: Why do our patients get it? Dermatologic Therapy 2011;24:337-47.
5. Montoya JAG, Curiandó A, Jiménez MJ. Alopecia areata de origen dental. Medicina Oral 2002;7(3):303-8.
6. Balcheva M, Abadjiev M. A case of alopecia areata associated with a focus of dental origin. J of IMAB 2009;2:73-74.
7. Fernandes P, Durão S. Tratamento dermatodentológico para a alopecia areata. Relato de caso clínico. Rev Odontol UNESP 2009;38(4):263-66.
8. Padovan L, Kawakami R, Souza P, Munerato M, Bresola M. Alopecia areata associada à infecção odontológica e dentes inclusos – Relato de casos. Salusvita 2007;26(2):103-10.
9. Lesclous P, Maman L. An unusual case of alopecia areata of dental origin. Oral surgery oral medicine oral pathology 1997;84(3):290-92.