

Osteonecrose dos Maxilares Associada a Medicamentos

Uma Análise Descritiva

Joana Alexandra Silva Alves, Ana Catarina Sezinando Reis, Nuno Alexandre Santos Gil, Maria Helena Sereno Gouveia
Serviço de Estomatologia do Centro Hospitalar de São João

OBJETIVOS

A osteonecrose dos maxilares associada a medicamentos (ONMAM) é causa morbilidade significativa, com impacto negativo na qualidade de vida dos doentes. A análise da apresentação clínica e da evolução destes casos é importante para compreender e melhorar os cuidados prestados aos doentes tratados com bifosfonados, considerando o número crescente de casos associados a estes e outros fármacos anti-reabsortivos e anti-angiogénicos. Esta análise descritiva inclui uma série de casos de uma única instituição.

MÉTODOS

Consulta dos processos clínicos dos doentes que cumpriam os critérios de diagnóstico, entre 2004 e 2016. A análise estatística foi realizada com o programa IBM SPSS20®.

RESULTADOS

Os doentes diagnosticados com ONMAM eram predominantemente do género feminino (1,5:1, gráfico 1), com idade média de 69 anos. Dos 42 focos de ONM identificados, 52% eram na maxila. Apenas três doentes faziam exclusivamente bifosfonados orais e, em 22 casos, faziam concomitantemente terapêutica com medicamentos anti-reabsortivos e anti-angiogénicos (gráfico 2). O ácido zolendronico foi o fármaco mais prescrito (gráfico 3). Em 74% dos casos, o início do tratamento foi motivado pela presença de metastases ósseas, nos restantes casos por osteoporose (gráfico 4). A ONM relacionou-se com a extração dentária em 27 casos, 23 dos quais em que o trauma local ocorreu durante o tratamento com fármacos anti-reabsortivos ou anti-angiogénicos (gráfico 5). A ONM foi espontânea nos outros oito doentes. Optou-se por tratamento cirúrgico em 25 casos, com melhoria clínica ou resolução completa do foco (gráfico 6).

Gráfico 1 GÉNERO

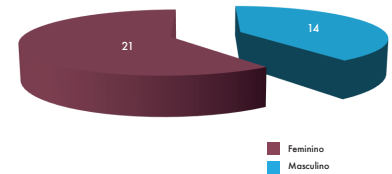


Gráfico 2 ASSOCIAÇÕES MEDICAMENTOSAS

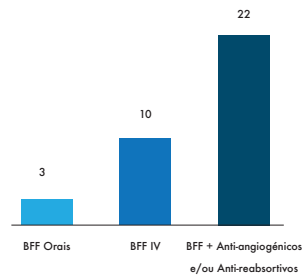


Gráfico 3 BFF

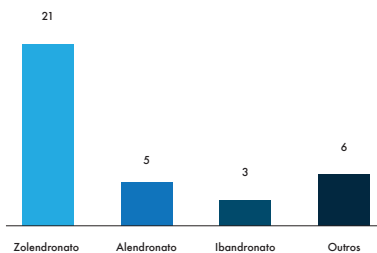


Gráfico 4 INDICAÇÃO TERAPÊUTICA

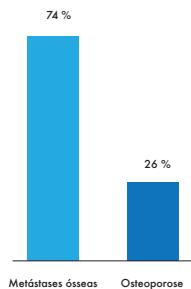


Gráfico 5 CIRURGIA DURANTE TX COM BFF

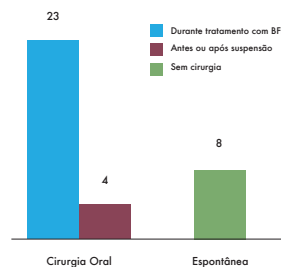
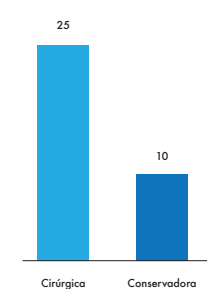


Gráfico 6 ABORDAGEM TERAPÊUTICA



CONCLUSÕES

A ONMAM é uma complicação importante de vários medicamentos e existe uma preocupação crescente com o risco da sua utilização. Esta série de casos mostra o risco dos procedimentos invasivos, como a extração dentária, no desenvolvimento da ONMAM e a importância da optimização da saúde oral antes do início de terapias com fármacos anti-reabsortivos e anti-angiogénicos. Sugere, ainda, que em doentes diagnosticados com ONMAM, o desbridamento cirúrgico com um cuidadoso reposicionamento dos tecidos moles pode ser um tratamento eficaz.

BIBLIOGRAFIA
Qi, W.-X., et al. Risk of osteonecrosis of the jaw in cancer patients receiving denosumab: a meta-analysis of seven randomized controlled trials. *Int J Clin Oncol* DOI 10.1007/s10147-013-0561-6;
Ruggiero, S., et al. Osteonecrosis of the jaw associated to the use of bisphosphonates: a review of 63 cases. *J Oral Maxillofac Surg* 62:527-534, 2004;
Ruggiero, S., et al. Medication-Related Osteonecrosis of the Jaw—2014 Update. *American Association of Oral and Maxillofacial Surgeons*;
Lu, S.-Y., et al. Retrospective analysis of 27 cases of bisphosphonate-related osteonecrosis of the jaw treated surgically or nonsurgically. *Journal of Dental Sciences* (2014) 9, 185-194.

