

Carcinoma Epidermoide do Trígono Retromolar

Um desafio diagnóstico

Rita Martins¹, Nuno Gil¹, Catarina Fraga¹

¹Serviço de Estomatologia, Centro Hospitalar de São João

Introdução

- O carcinoma epidermoide é a **neoplasia maligna mais comum da cavidade oral**.
- Localização mais frequente: **língua > pavimento oral > trígono retromolar**.
- Fatores de risco: **tabaco** e **álcool** (agente potenciador dos carcinógenos do tabaco).

Frequente após os **40 anos**, sexo **masculino** (incidência a aumentar no sexo feminino).

Caso clínico

Identificação: J.C.S.M., sexo masculino, 61 anos.

Antecedentes: alcoolismo, fumador.

Motivo de vinda ao SU:

- Dificuldade em abrir a boca e a mastigar (sic).
- Hemorragia intraoral.
- Tumefação hemifacial esquerda.
- Duas semanas de evolução .
- Perda ponderal involuntária de 6 Kg em 1 mês.

Exame objetivo (Fig.1):

Muito dificultado pelo trismo.

- Má higiene oral, halitose. ▪ Trismo de 15 mm.
- Lesão no trígono retromolar esquerdo: aspeto **ulcerado**, com **hemorragia** ativa, muito **dolorosa** à palpação.
- Adenomegalia submandibular esquerda.

Hipóteses diagnósticas:

Trismo

- Causa infecciosa: odontogénicas, abscesso periamigdalino, retrofaringeo;
- Causa traumática: traumatismo/anquilose ATM;
- Causa neoplásica.

Úlcera : Traumatismo repetido, neoplasia, tuberculose, sífilis oral.

MCDT's:

OPG (Fig.2), TC face e pescoço (Fig.3 e 4), biópsia incisional para análise anatomopatológica (Fig.5).



Fig.1 | Exame objetivo da cavidade oral.



Fig.2 | OPG: lesão radiotransparente no 1/3 médio do ramo esquerdo da mandíbula.



Fig.3 e 4 | TC face e pescoço: neoformação latero-cervical esquerda (52x30mm) que atravessa a linha média e infiltra a transição do ramo para o hemisfério esquerdo da mandíbula. Atinge o palato mole, a úvula, a parede esquerda da orofaringe, a língua e o pavimento bucal.

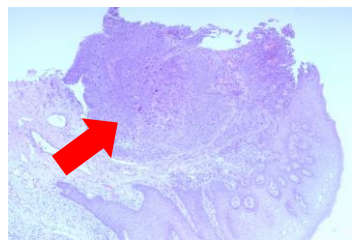
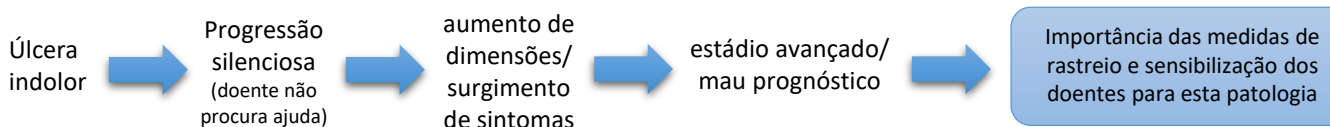


Fig.5 | Análise anatomopatológica: mucosa oral com carcinoma epidermoide não queratinizante (HE, 40X)

Evolução:

Realizou gastrostomia endoscópica percutânea para alimentação.
Faleceu após AVC isquémico, 5 dias antes de iniciar radioterapia.

Discussão/Conclusão



Referências bibliográficas

- Sylvie Brenner, Franca Arenare Jeunon, Alvimar Afonso Barbosa, Helenice de Andrade Marigo Grandinetti. Carcinoma de células escamosas bucal: uma revisão de literatura entre o perfil do paciente, estadiamento clínico e tratamento proposto. Revista Brasileira de Cancerologia 2007; 53(1): 63-69;
- Silvio K. Hirota, Dante A. Migliari, Norberto N. Sugaya. Carcinoma epidermoide oral em paciente jovem – Relato de caso e revisão da literatura. An Bras Dermatol.2006;81(3):251-4;