

CARCINOMA PAVIMENTOCELULAR ORAL E CARCINOMA PAPILAR DA TIRÓIDE: ASSOCIAÇÃO CLÍNICA INCOMUM

Céu Machado ¹, Inês Matos ², Patrícia Caixeirinho ¹, Carina Semedo ³

1 Centro Hospitalar de Lisboa Central, EPE-Serviço de Estomatologia

2 Centro Hospitalar de Lisboa Central, EPE - Serviço de Cirurgia Maxilofacial

3) Instituto Português de Oncologia Francisco Gentil de Lisboa, EPE – Serviço de Cirurgia de Cabeça e Pescoço

INTRODUÇÃO: O Carcinoma Pavimento-Celular (CPC) é a neoplasia maligna mais comum da cavidade oral e apresenta elevado potencial metastático para os gânglios cervicais. Assim a avaliação destas estruturas, é fundamental para a determinação do plano de tratamento e do prognóstico, sendo fundamental a sua vigilância clínica e imagiológica.

DESCRIÇÃO DO CASO CLÍNICO: Os autores apresentam dois casos clínicos de doentes com diagnóstico prévio de CPC da cavidade oral (localizados no terço médio do bordo esquerdo da língua e no pavimento anterior da boca) com diagnóstico posterior de Carcinoma Papilar da Tiróide (CPT). Os doentes foram tratados cirurgicamente com: hemiglossectomia esquerda, retalho livre antebraquial e esvaziamento ganglionar ipsilateral (no caso de CPC da língua) e pelviglossomandibulectomia marginal anterior e esvaziamento ganglionar cervical radical modificado tipo III bilateral (no CPC do pavimento). Nenhum dos doentes foi submetido a tratamento com radioterapia. No *follow-up* pós-operatório de CPC da língua, foi identificada adenopatia cervical, suspeita de recidiva da doença primária. A excisão e exame anatomopatológico da mesma revelou tratar-se de metástase de CPT. No caso do CPC do pavimento, as metástases ganglionares cervicais de CPT constituíram um achado histológico encontrado durante a cirurgia curativa do tumor.

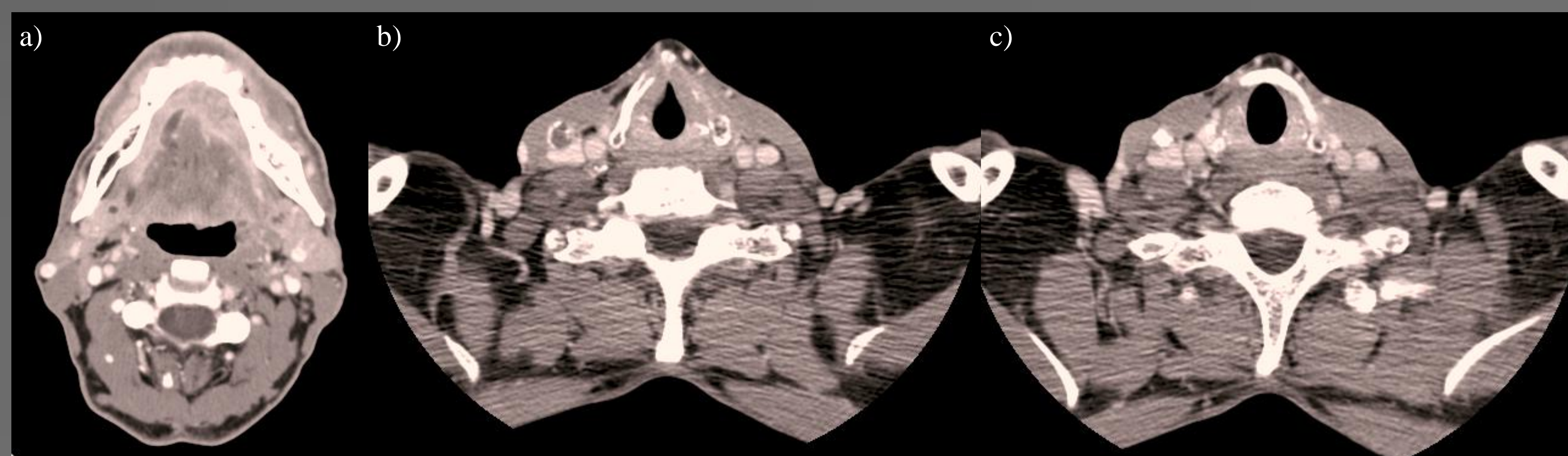


Fig 1. Caso Clínico 1: a) CPC do pavimento oral. b) e c) Metástase quística parcialmente calcificada cervical direita.

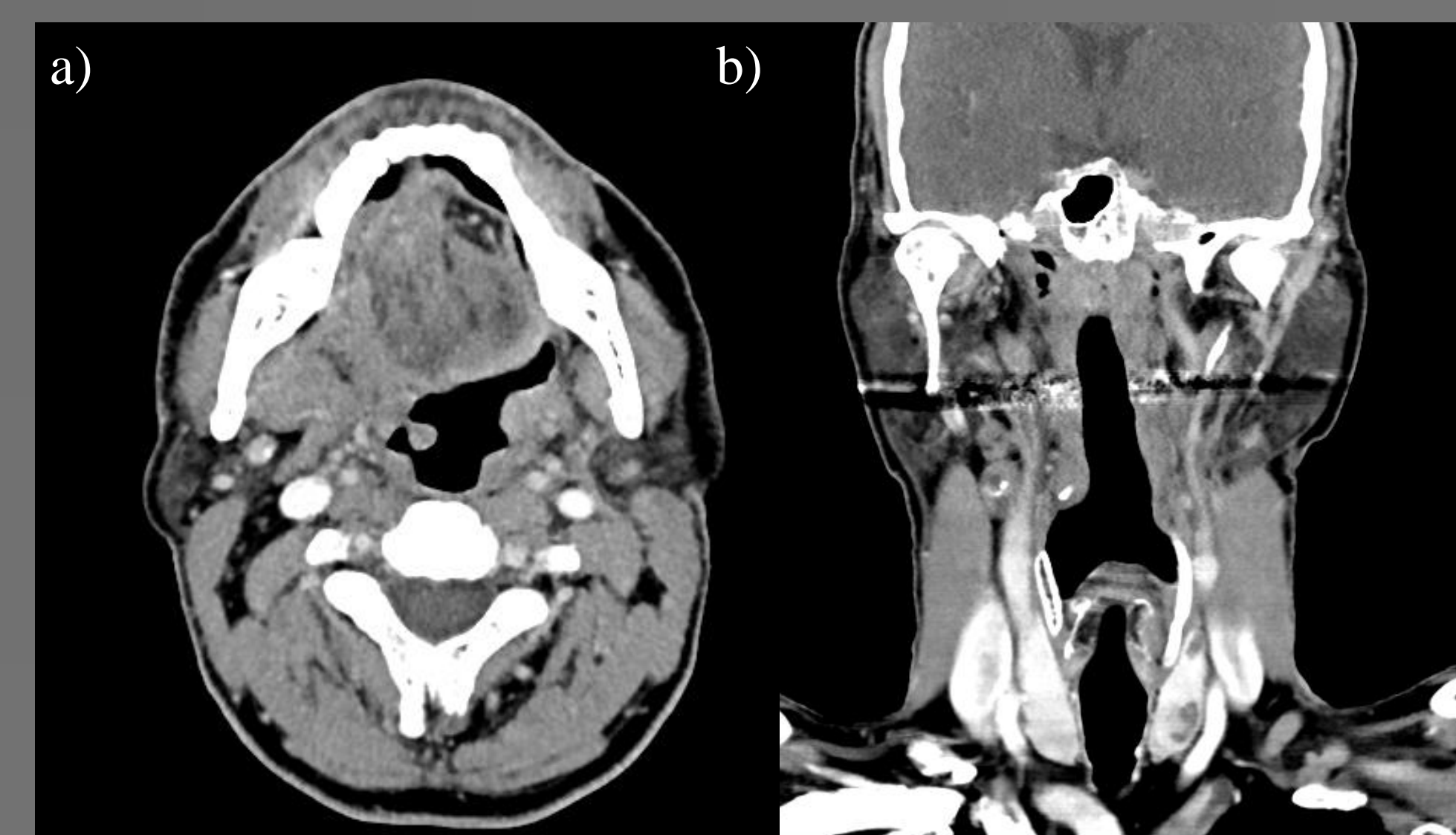


Fig 2. Caso Clínico 2: a) Pós operatório de CPC da hemilíngua esquerda. b) Metástase quística parcialmente calcificada da cadeia jugular interna direita.

DISCUSSÃO E CONCLUSÃO: A radioterapia pode ser utilizada no tratamento de lesões de CPC da cabeça e pescoço e constitui um factor de risco para desenvolvimento de CPT, mas que estes doentes não realizaram. A pesquisa efectuada não encontrou outra explicação para esta associação, que não a relativa elevada prevalência de CPT. O seguimento de doentes tratados a carcinomas pavimento-celulares da cavidade oral possibilita a detecção precoce de metástases ganglionares cervicais de microcarcinomas da tiróide que de outro modo passariam despercebidas até alcançarem um estadio mais avançado.

Referências Bibliográficas

- Sarode G.S., Sarode S.C., Manivar N., Anand R., Patil S. (2018). Oral cancer databases: A comprehensive review. *J Oral Pathol Med* Jul;47(6):547-556. doi: 10.1111/ano/jop.12667
 Nguyen Q.T., Lee E.J., Huang M.G., Park Y.I., Khullar A., Plodkowski R.A. (2015). Diagnosis and Treatment of Patients with Thyroid Cancer; *Am Health Drug Benefits* Feb;8(1):30-40
 Massano J., Regateiro, F.S., Januário, G. Ferreira, A. (2006). Oral squamous cell carcinoma: review of prognostic and predictive factors. *Oral Surg Oral Med Oral Pathol Oral Radiol Endod* 102(1):67-76.