

## Introdução

O mesiodens é o dente supranumerário mais comum<sup>2</sup>, tem uma prevalência de 0.15 a 3.8%, é mais frequente no sexo masculino<sup>1</sup>, na maxila e na dentição permanente<sup>3</sup>. Os mesiodens podem aparecer como parte de um síndrome ou como acontecimento isolado<sup>2</sup>. Na sua génese está a hiperactividade da lâmina dentária<sup>1</sup>. Habitualmente, são mais pequenos que os incisivos adjacentes<sup>2</sup> e têm forma cónica. São geralmente assintomáticos.

## Descrição dos casos clínicos

### Caso 1

Menina de 10 anos, referenciada à Unidade de Estomatologia Pediátrica do Hospital D. Estefânia, em junho de 2017, por “alterações da erupção dentária”. Dos antecedentes pessoais há a salientar a existência de perturbação de hiperatividade e défice de atenção, sob terapêutica com metilfenidato.

Imagiologicamente apresentava mesiodens, vestibular, em anastrosia.

Em maio de 2019, sob anestesia geral, procedeu-se a descolamento de retalho mucoperiósteo vestibular, ostectomia e extração do mesiodens.



Imagem 1: Ortopantomografia - mesiodens

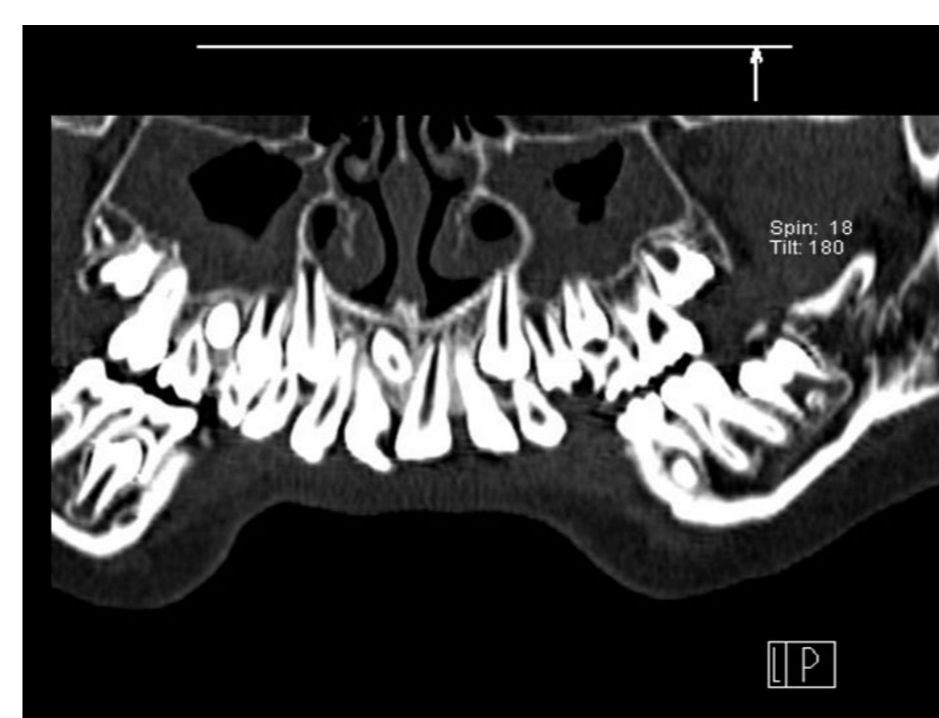


Imagem 2: TC coronal - mesiodens



Imagem 3: Retalho de Neumann modificado, ostectomia para exposição de mesiodens inverso dilacerado

### Caso 2

Rapaz de 8 anos, referenciado à Unidade de Estomatologia Pediátrica do Hospital D. Estefânia em janeiro de 2018, por “dente supranumerário” detetado em ortopantomografia, num estudo pré-tratamento ortodôntico. Antecedentes pessoais irrelevantes. Imagiologicamente apresentava mesiodens, vestibular, em anastrosia, com procidência no pavimento das fossas nasais.

Em maio de 2019, sob anestesia geral, procedeu-se a descolamento de retalho mucoperiósteo vestibular, ostectomia e extração do mesiodens.



Imagem 4: Ortopantomografia - mesiodens



Imagem 5: TC - Corte coronal - mesiodens

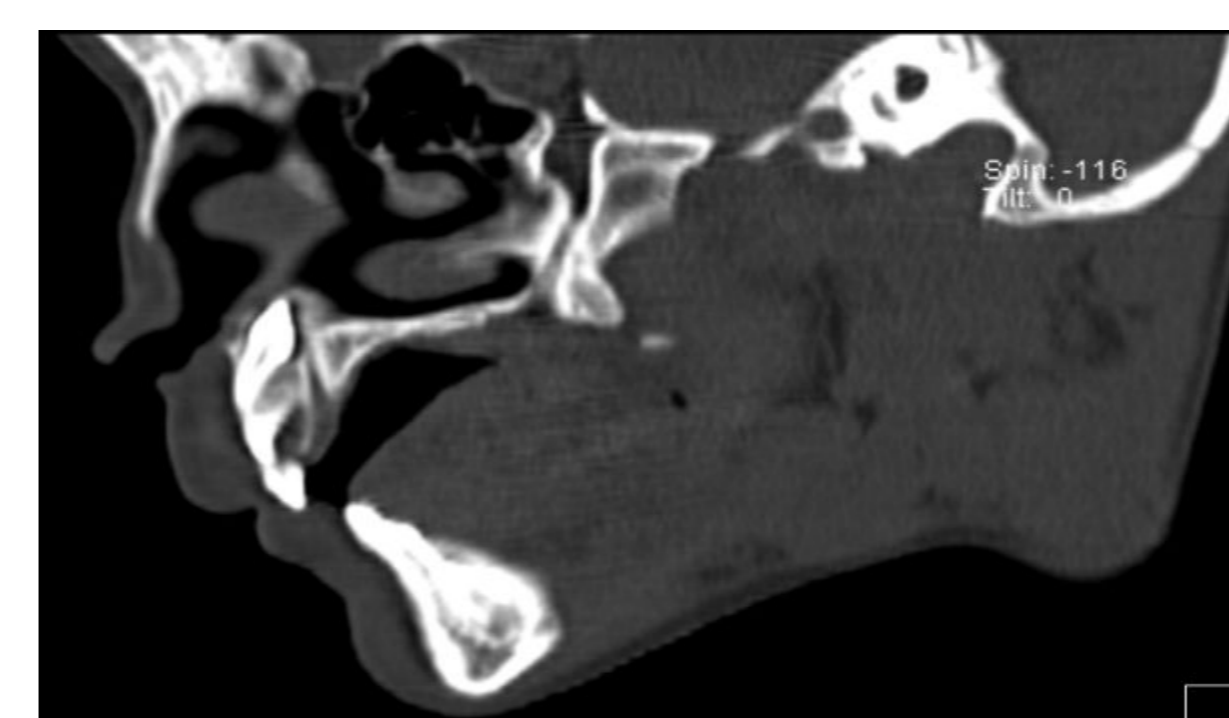


Imagem 6: TC - Corte sagital - mesiodens



Imagem 7: Retalho tipo Neumann modificado, ostectomia para exposição de mesiodens

## Discussão e Conclusões

Os dentes supranumerários são as anomalias dentárias mais frequentes<sup>4</sup> e os supranumerários localizados na linha média, denominam-se mesiodens<sup>2</sup>.

São, geralmente, assintomáticos, mas a sua presença pode constituir uma barreira eruptiva ou condicionar outras alterações da oclusão.

Estão, com frequência, inclusos, pelo que, habitualmente, o diagnóstico é imagiológico<sup>2</sup>. Para além da ortopantomografia e radiografias retroalveolares, a TC maxilofacial é importante para melhor caracterização da posição do mesiodens e relação com as estruturas adjacentes.

O tratamento é cirúrgico. A extração deve ser precoce, de maneira a prevenir alterações da oclusão<sup>4</sup> (nomeadamente por perturbação da erupção dentária), considerando o desenvolvimento radicular dos dentes adjacentes, de forma a minimizar as repercussões da invasão cirúrgica da área.

Nos casos em apreço a extração foi efetuada apenas quando os incisivos centrais já estavam apicificados (estádios 9-10 de Nolla).

### Referências:

1. Azenha, M; Zorzetto, DL; Marzola, C; Alonso de Moura, L; Handem, RH. Abordagem Cirúrgica de Dente Supranumerário (Mesiodens) na Região Palatina: Caso Clínico - Revista Portuguesa de Estomatologia, Medicina Dentária e Cirurgia Maxilofacial - Vol. 48. Issue 1. pages 3-62 (January - March 2007)
2. Buggenhout, GV; Bailleul-Forestier, I - Signs in dysmorphology: Mesiodens - European Journal of Medical Genetics Volume 51, Issue 2, March–April 2008, Pages 178-181
3. Mesquita P, Salgado H. #3. Impactação do dente 21 causada pela presença de dois mesiodens – Caso clínico. Revista Portuguesa de Estomatologia, Medicina Dentária e Cirurgia Maxilofacial. 2015;56:27.
4. Meighani G, Pakdaman A. Diagnosis and Management of Supernumerary (Mesiodens): A Review of the Literature. Journal of Dentistry of Tehran University of Medical Sciences [Internet]. 2010 [cited 31 March 2010];7(1):41-49. Available from: <https://www.ncbi.nlm.nih.gov/pmc/articles/PMC3184724/>