



MATURAÇÃO DA SUTURA PALATINA MEDIANA: ESTUDO COMPARATIVO ENTRE DOIS MÉTODOS DE AVALIAÇÃO.

Mariana da Rocha e Almeida⁽¹⁾, Eugénio Martins⁽²⁾, Sofia Isabel Madeira Reis⁽³⁾, Ana Catarina Remoaldo Vaz⁽⁴⁾, Saul Castro⁽⁵⁾, Maria João Ponces⁽⁶⁾.

(1,4) - Mestre em Medicina Dentária pela Faculdade de Medicina Dentária da Universidade do Porto
(3) - Estudante do 5º Ano de Medicina Dentária da Faculdade de Medicina Dentária da Universidade do Porto
(2,5,6) - Professor/a Auxiliar na Faculdade de Medicina Dentária da Universidade do Porto. Especialista em Ortodontia pela Ordem dos Médicos Dentistas.

OBJETIVO:

Este estudo retrospectivo visava validar a utilização do método BOKA, um método proposto recentemente para a avaliação da maturação da sutura palatina mediana através de radiografias panorâmicas, pela sua comparação com um método de avaliação da sutura em cortes de tomografia computadorizada de feixe cónico, proposto por Angelieri *et. al.* (Angelier, 2013). Colocou-se como hipótese nula a não existência de correlação entre os métodos de BOKA e de Angelieri *et. al.*

MÉTODOS:

A amostra, constituída por 76 indivíduos (32 do sexo masculino e 44 do sexo feminino, com uma média de idade de 18,8 ± 11,6 anos), foi selecionada aleatoriamente a partir dos registos clínicos de primeiras consultas consecutivas de ortodontia que preenchiam os critérios de inclusão e que realizaram tomografia computadorizada de feixe cónico como meio complementar de diagnóstico numa clínica privada de ortodontia.

Foram produzidas 152 secções de tomografia computadorizada de feixe cónico, sendo que 76 correspondiam a cortes axiais, onde se avaliou a maturação da sutura pelo método de Angelieri *et. al.*, e 76 correspondiam a projeções do tipo panorâmica, onde se avaliou a maturação da sutura pelo método de BOKA. Os *scans* foram analisados por 2 examinadores, que foram devidamente treinados e realizaram um exercício de calibração antes da análise. Passadas 2 semanas foi feita uma nova análise em 30 *scans* escolhidos aleatoriamente, de modo a permitir a análise do erro intra-examinador.

O Coeficiente de Kappa foi utilizado para avaliar o erro intra e inter-examinador. O Coeficiente de Correlação de Spearman e o Coeficiente de Correlação Intraclass foram utilizados para avaliar a correlação entre as 2 escalas. O tratamento estatístico dos dados foi realizado com recurso ao *software* SPSS®. Considerou-se um nível de significância de 5%.

RESULTADOS/DISCUSSÃO:

Os valores do Coeficiente de Kappa foram maiores que 0,85, tanto na avaliação do erro inter como do erro intra-observador, para ambas as escalas. Os valores do Coeficiente de Correlação de Spearman (0,838) e do Coeficiente de Correlação Intraclass (0,883) mostram a existência de uma forte correlação entre as 2 escalas, demonstrando que o método de BOKA não é apenas reprodutível, mas que apresenta também uma elevada validade e fiabilidade no que diz respeito à avaliação do estadio de maturação da sutura média palatina.

	ANGELIERI ET. AL.					Total	
	Stage A	Stage B	Stage C	Stage D	Stage E		
BOKA	Stage 1	4	1	2	0	0	7
	Stage 2	0	13	3	0	0	16
	Stage 3	0	5	9	17	2	33
	Stage 4	0	0	0	5	15	20
	Total	4	19	14	22	17	76

ICC = 0.883; Correlation Coefficient: 0.838 (p < 0.001)

Tabela 1: Correlação entre as escalas de Angelieri *et. al.* e de BOKA.

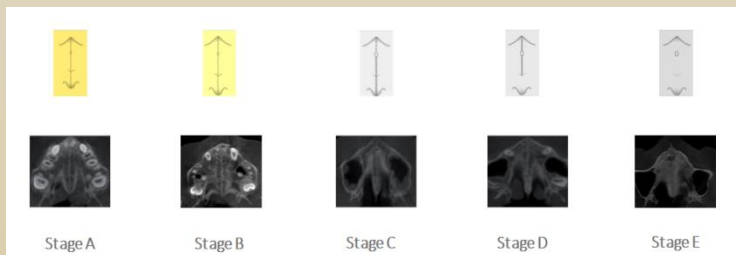


Figura 1: Classificação da maturação da sutura palatina mediana de acordo com a escala de Angelieri *et. al.* (adaptado a partir da classificação proposta por Angelieri *et. al.* em 2013).

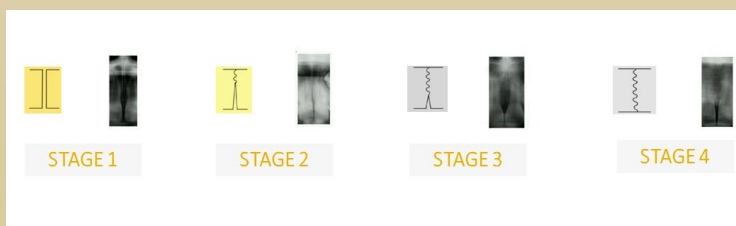


Figura 2: Classificação da maturação da sutura palatina mediana de acordo com a escala de BOKA.

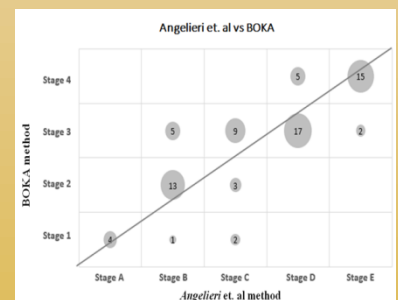


Gráfico 1: Correlação entre as escalas de Angelieri *et. al.* e de BOKA.

CONCLUSÃO:

Os resultados deste estudo permitem concluir que as escalas de BOKA e Angelieri *et. al.* são ambas reprodutíveis e que têm uma forte correlação entre si, o que leva à conclusão de que a escala BOKA parece ser efetiva na avaliação da maturação da sutura palatina.

REFERÊNCIAS BIBLIOGRAFICAS:

- McNamara JA, Jr., Lione R, Franchi L, Angelieri F, Cevidanes LH, Darendeliler MA, et al. The role of rapid maxillary expansion in the promotion of oral and general health. *Prog Orthod.* 2015;16:33.
- Isfeld D, Lagravere M, Leon-Salazar V, Flores-Mir C. Novel methodologies and technologies to assess mid-palatal suture maturation: a systematic review. *Head Face Med.* 2017;13(1):13.
- Angelier F, Cevidanes LHS, Franchi L, Gonçalves JR, Benavides E, McNamara Jr JA. Midpalatal suture maturation: Classification method for individual assessment before rapid maxillary expansion. *Am J Orthod Dentofacial Orthop.* 2013;144(5):759-69.
- Angelier F, Franchi L, Cevidanes LH, Bueno-Silva B, McNamara JA, Jr. Prediction of rapid maxillary expansion by assessing the maturation of the midpalatal suture on cone beam CT. *Dental Press J Orthod.* 2016;21(6):115-25