



INFLUÊNCIA DO INCORRETO DESENHO PROTÉTICO EM PRÓTESE FIXA SOBRE IMPLANTES

Soares D(1); Marques JS(1); Rocha JM(2); Fernandes P. (3); Góis F. (3); Sampaio-Fernandes JC (4)

(1) Estudante da Especialização de Reabilitação Oral, FMDUP; (2) Professor Auxiliar, FMDUP; (3) Assistente Convitado, FMDUP; (4) Professor Catedrático, FMDUP

Introdução

O edentulismo é uma condição irreversível e debilitante descrita como a etapa final de um processo gradual de doença oral. Nesta condição, os pacientes procuram uma solução que não só permita restabelecer eficiência mastigatória e a função fonética, mas também realce a estética facial.¹

A reabilitação fixa sobre implantes é normalmente a solução mais desejada por este tipo de pacientes, devido à comodidade e eficiência mastigatória que lhe está associada, repondo as condições perdidas. Por outro lado, a utilização de próteses removíveis suportadas por implantes, pode em certas situações, permitir melhor estética e maior facilidade na sua higienização.²

O caso clínico abaixo apresentado, descreve uma reabilitação fixa superior e inferior sobre implantes, que por várias razões, parece não ter sido a melhor opção para esta paciente.

Descrição do caso clínico

Paciente totalmente edêntula no maxilar superior e inferior, portadora de prótese fixa superior e inferior realizada por outro profissional há cerca de 10 anos, tendo-se apresentado na consulta do Curso de Especialização em Reabilitação Oral da Faculdade de Medicina Dentária da Universidade do Porto devido ao mau hálito e à dificuldade em higienizar as suas próteses.

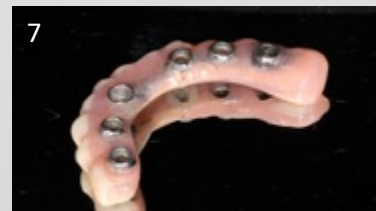
Verificou-se durante o exame clínico a presença de abas vestibulares em ambas as próteses fixas que comprometiam a correta higienização da mesma.

Associado a esta dificuldade, a paciente apresenta distúrbios mentais nomeadamente demência que a incapacita de realizar uma correta higiene oral, necessitando para isso da ajuda de terceiros.

Desta forma, procedeu-se imediatamente à remoção das abas vestibulares de ambas as próteses permitindo à paciente com a ajuda de terceiros higienizar a sua cavidade oral.



Figura 1: Fibroma mucoso associado a trauma provocado pelo desenho protético incorreto da prótese superior sobre implantes



Figuras 2 e 3: Vista intra-oral após remoção das próteses superior e inferior fixas sobre implantes; Figuras 4 e 5: Próteses fixas superior e inferior sobre implantes após a sua remoção; Figuras 6 e 7: Próteses fixas superior e inferior sobre implantes após remoção das abas vestibulares

Discussão e Conclusões

- ✓ O correto desenho protético das próteses fixas sobre implantes é essencial para a longevidade do tratamento.³ Neste caso clínico, é possível ver que a remoção das abas vestibulares de ambas as próteses permitiu reduzir a inflamação gengival e melhorar a condição oral da paciente.
- ✓ A reabilitação fixa sobre implantes requer por parte dos pacientes um rigoroso cuidado com a higiene oral, exigindo-se compromisso e destreza manual do paciente para que esta seja eficaz.³
- ✓ A substituição da reabilitação fixa sobre implantes por uma solução removível sobre implantes permitiu à paciente maior conforto no que diz respeito à higienização e, conseqüentemente, reduziu o mau hálito que se verificava inicialmente.
- ✓ Este caso clínico mostra que a incorreta confeção protética das reabilitações fixas sobre implantes pode tornar-se particularmente grave quando se verifica simultaneamente incapacidade mental e manual da paciente para higienizar a sua prótese.

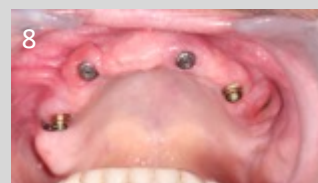


Figura 8: Aspeto da arcada maxilar 2 meses após ajuste da prótese fixa superior, tendo já sido colocados locaters nos implantes 14 e 24



Figura 9: Sobredentadura superior sobre locator

Referências Bibliográficas: 1. Felton DA. Complete edentulism and Comorbid Diseases: An Update. J Prosthodont 2016 Jan;25 (1):5-20. 2. Kern J-S, Kern T, Wolhart S, Heussenm R. A systematic review and meta-analysis of removable and fixed implant-supported prosthesis in edentulous jaws: post-loading implant loss. Clin. Oral. Impl. Res 27, 2016, 174-195. 3. Replacement of a mandibular implant-fixed prosthesis with a implant-supported overdenture to improve maintenance and care. Matsuda K-I, Kurushima Y, Enoki K, Ikebe K, Maeda Y. J Prosthodont Res (58) 2014 132-136