

# Pontico Coronal Natural Com Fibras de Vidro Adesivas: Uma Opção Protética Clínica Imediata



Patrícia Manarte Monteiro<sup>1\*</sup>, Márcia Cascão<sup>2</sup>, Ana Margarida Carrilho<sup>2</sup>, Maria João Castro<sup>2</sup>,  
Inês Gomes<sup>2</sup>, Sandra Gavinha<sup>1</sup>  
patmon@ufp.edu.pt

<sup>1</sup> Prof. Associada da Faculdade de Ciências da Saúde da Universidade Fernando Pessoa.

<sup>2</sup> Médica Dentista. Formação Pós-Graduada em Competências Clínicas Profissionalizantes em Medicina Dentária da FCS-UPF



**INTRODUÇÃO:** A perda de dentes anteriores por motivos cirúrgicos ou acidentais requer frequentemente soluções clínicas de substituição estética imediata. Este trabalho pretende ilustrar um caso clínico de substituição imediata, pós-cirúrgica, de coroa dentária anterior adequadamente modificada (pântico natural) e aderida com fibras de vidro aos dentes adjacentes.

**DESCRIÇÃO DO CASO CLÍNICO:** Paciente do género feminino, 48 anos de idade, compareceu na Clínica Pedagógica da FCS-UPF, com dor na região do primeiro quadrante da cavidade oral. Realizou-se completa anamnese, exames clínico e radiográfico (Fig. 1 e 2) e fotografias (extra e intra orais). O exame clínico revelou edema na gengiva marginal e tumefação da tábua óssea vestibular adjacente ao dente 11; A imagiologia evidenciou raiz do 11 com endodontia, lesão peri-radicular e fractura radicular.



Fig. 1 e 2- Registos dos aspectos clínico e radiográfico dos tecidos moles e duros adjacentes ao dente 11.

Foram propostas diversas terapêuticas, apresentadas vantagens e limitações, tendo a paciente optado pela exodontia do dente 11 e substituição imediata da coroa dentária recorrendo à mesma coroa (Fig. 3 e 4), que se apresentava aceitável em termos estéticos e funcionais.



Fig. 3 e 4- Intervenção seleccionada: exodontia do dente 11 e substituição imediata da coroa dentária recorrendo à mesma coroa.

## Técnica Directa de Aplicação Pontico Coronal Natural com Fibras de Vidro Adesivas



Fig. 5 e 6 – Medição da quantidade de fibra de vidro necessária para confecção de férula adesiva e impressão com silicone da região a reabilitar.

Após a exodontia, efectuou-se corte/polimento da coroa do dente 11, seguida de adesão desta aos dentes 12 e 21 com fibras de vidro (GrandTec, Voco) e compósito fluido GrandioSO® (Fig. 5 a Fig. 18).



Fig. 7, 8, 9 e 10 – Remoção da coroa com espigão do dente 11; Exodontia da raiz do 11 e sutura; Preparação da coroa do 11 para pontico coronal.

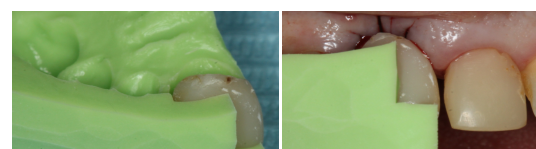


Fig. 11 e 12– Posicionamento da coroa no local pós-cirúrgico do dente 11 recorrendo a matriz de silicone.

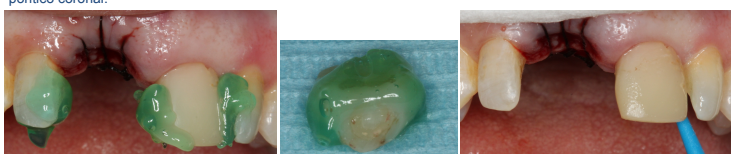


Fig. 13, 14 e 15 – Estratégia adesiva Self-etch (SE-1) com pre-etching (ácido ortofosfórico 38%) de esmalte nos dentes 12, 21 e 22 e resina composta da coroa do 11.

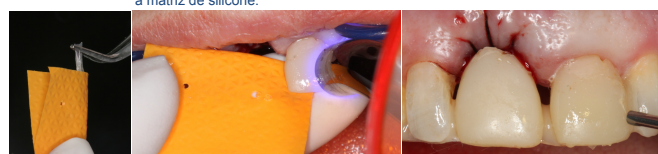


Fig. 16, 17 e 18– Fibra de vidro adesiva GrandTec; Adesão da coroa do 21 aos dentes 12, 21 e 22 com GrandTec e compósito fluido GrandioSO.

Após 10 dias, foi efectuada remoção da sutura, monitorização da área cirúrgica e polimento da região do pântico adesivo (Fig. 19 e 20). A reabilitação provisória mostrou bons resultados funcionais, estéticos e biológicos.



Fig. 19 e 20- Reabilitação provisória do 11 (aspectos vestibular e palatino).



Fig. 21- Reabilitação após 6 meses; Ponte fixa zircónio-cerâmica do 12 ao 22.

## DISCUSSÃO

A substituição imediata de dentes anteriores apresenta diversas abordagens terapêuticas tais como, reabilitação com implantes e/ou protodontia fixa/removível, e pode ocorrer na prática clínica por traumatismos ou patologias que envolvam perda coronal e/ou radicular. A colocação de pânticos coronais naturais reforçados com fibras de vidro adesivas é uma opção viável de tratamento com boa solução estética transitória, possibilitando a preparação do local cirúrgico para futura reparação (Fig. 21) protética (Bhandari S. et al., 2012). Esta intervenção conservadora é tecnicamente simples e favorece a cicatrização de tecidos moles e duros em casos pós-cirúrgicos.

## CONCLUSÃO

A utilização de férulas adesivas com fibras de vidro constitui uma intervenção minimamente invasiva, com gestão de recursos económicos/materiais sustentáveis e possibilita responder às expectativas estéticas e funcionais imediatas dos pacientes em condições pós-cirúrgicas.

## Bibliografia

Bhandari S, Chaturvedi R. Immediate natural tooth pontic: a viable yet temporary prosthetic solution: a patient reported outcome. Indian J Dent Res. 2012 Jan-Feb;23(1):59-63. doi: 10.4103/0970-9290.99040.