

Restauração Estética e Funcional de Dentes Anteriores: Recurso ao sistema Componner



Inês Gomes¹; Patrícia Manarte Monteiro², Maria João Castro¹, Márcia Cascão¹, Ana Margarida Carrilho¹; Sandra Gavinha²
patmon@ufp.edu.pt



¹ Médica Dentista. Formação Pós-Graduada em Competências Clínicas Profissionalizantes em Medicina Dentária da FCS-UFP

² Prof. Associada da Faculdade de Ciências da Saúde da Universidade Fernando Pessoa.

Introdução: Na restauração da forma e função de dentes anteriores com resinas compostas, as técnicas indirectas com recurso a facetas pré-fabricadas de compósito nano-estruturado constituem uma opção. Este trabalho pretende descrever e ilustrar uma técnica restauradora de dentes anteriores do segundo sextante recorrendo às facetas pré-fabricadas do sistema Componner®.

Descrição do Caso Clínico: Paciente do sexo feminino, 36 anos de idade, compareceu na clínica pedagógica da FCS-UFP descontente quanto à aparência dos seus dentes anteriores (Fig.1). O exame da situação clínica revelou restaurações com compósitos, extensas, policromáticas e com perdas da integridade no dente 12 (endodonciado e com coloração intrínseca) e no dente 11 (fractura e desvio de posição coronal).



Fig. 1 – Fotografia Intra-oral antes do procedimento clínico.



Fig. 2 – Aspecto final do dente 12 após branqueamento interno/externo (2 sessões consultório, 45 min. peróxido de hidrogénio 6%).



Fig. 12 e 13 – Resultados estético e funcional após o procedimento clínico: Frontal e Perfil.

Após avaliação da situação optou-se por realizar o branqueamento interno do dente 12 (Fig.2) e posterior reparação coronal dos dentes 12 e 11 com facetas de Componner® (Coltene). Selecionou-se o tamanho das facetas e preparam-se as coroas dos 11 e 12 com desgaste das faces vestibulares (Fig. 3). Após a prova das facetas seleccionadas (Fig. 4 e 5), recorreu-se à técnica Etch-and-Rinse (One Coat Bond®) e aplicação dos compósitos Synergy® D6 (A2/B2) nos 2/3 cervicais e Miris (EWR) no 1/3 incisal dos dentes (Fig. 6 a 8). Realizou-se a fotopolimerização (1200mW/cm²) dos compósitos/facetas (Fig. 9 a 11), o acabamento e polimento das restaurações (Fig. 12 e 13).



Fig. 3 – Vista dos desgastes dentários efectuados nos dentes 12 e 11.



Fig. 4 – Prova das facetas e teste de cor.



Fig. 5 – Seleção das facetas e das cores dos compósitos.



Fig. 6 – Estratégia adesiva ER (ác. Ortofosfórico 38%).

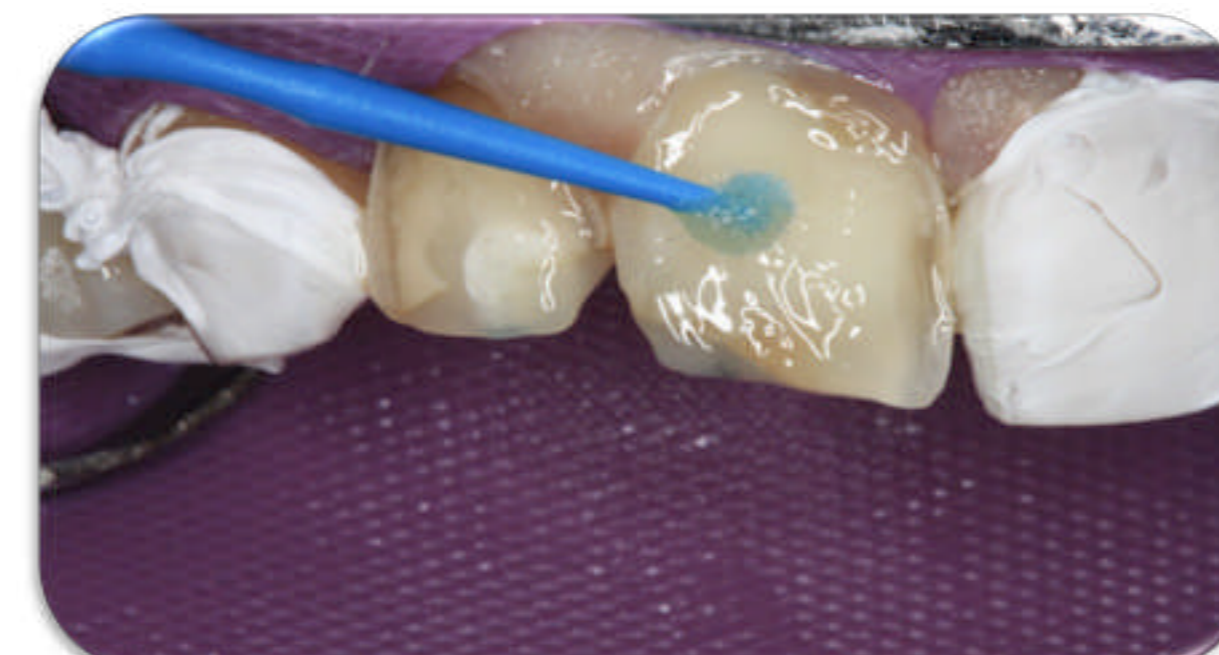


Fig. 7 – Aplicação do adesivo monofraco nas estruturas dentárias e facetas.



Fig. 8 – Facetas já com compósito e prontas a serem aplicadas.



Fig. 9 e 10 – Aplicação das facetas nos 11 e 12 e fotopolimerização (1200mW/cm², 60 seg.).



Fig. 11 – Aspecto das facetas antes do polimento final.

Discussão: As facetas pré-fabricadas de compósito constituem uma alternativa restauradora intermédia entre as restantes técnicas directas/indirectas com compósito ou cerâmicas. Apesar de mais dispendiosa que a técnica directa de restauração, estas facetas, pelo processamento complementar de polimerização, promovem a melhoria das propriedades mecânicas e ópticas, que se traduzem num desempenho clínico melhorado. Esta técnica de selecção e aplicação é simples e rápida, podendo ser efectuada numa só consulta, apresentando como maior limitação clínica a dificuldade de selecção da cor dos compósitos necessários para promover a união na interface dente/adesivo e faceta Componner.

Conclusão: Nas situações de um ou mais dentes anteriores com restaurações extensas, manchas e colorações intrínsecas, alterações de forma, entre outros, a aplicabilidade das facetas pré-fabricadas em compósito termopolimerizado, deve ser considerada como uma alternativa técnica que apresenta bom desempenho clínico promovendo mimetismo estético com o esmalte dentário, respondendo deste modo, às expectativas dos pacientes.

Bibliografia

Monaco, C. A clinical case report on indirect, posterior three-unit resin-bonded FRC FPD. The Journal of Adhesive Dentistry. 2012 Aug;14(5):479-83. doi: 10.3290/jjad.a25686.

Van Heumen C., Kreulen C., Creugers N. Clinical studies of fiber-reinforced resin-bonded fixed partial dentures: a systematic review. European Journal of Oral Sciences. 2009 Feb;117(1):1-6. doi: 10.1111/j.1600-0722.2008.00595.x.