



disotto@outlook.pt

# AValiação de Contactos Oclusais – Analógico vs. Digital

Diana Sotto Mayor<sup>1</sup>, André Correia<sup>1,2</sup>, Patrícia Fonseca<sup>1,2</sup>

<sup>1</sup>Faculdade de Medicina Dentária da Universidade Católica Portuguesa

<sup>2</sup>Centro de Investigação Interdisciplinar em Saúde

## OBJETIVOS

Avaliar a capacidade de estudantes de Medicina Dentária em identificar contactos oclusais, estáticos e dinâmicos, com papel articular de diferentes espessuras, tendo como referência registos oclusais digitais.

## MÉTODOS

- Estudo observacional transversal aprovado pela Comissão de Ética para a Saúde da Universidade Católica Portuguesa (UCP).
- População alvo: alunos do 4º e 5º anos do MIMD-UCP.
- Identificação dos principais contactos oclusais em posição de intercuspidação máxima (PIM) e os dentes guia dos movimentos excursivos (protrusão e lateralidades), num paciente padrão, com recurso a papel articular de 40 e 200µm (BK 17® e BK 02®, Bausch, Alemanha).
- Registo em ficha própria e comparação com os contactos oclusais obtidos digitalmente com o aparelho OccluSense® (Bausch, Alemanha).
- Análise de dados: software SPSS® da IBM (nível de significância 0,05).

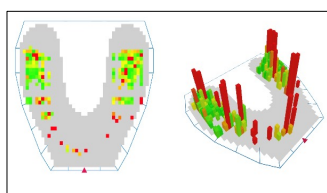


Figura 1. Registo obtido em PIM

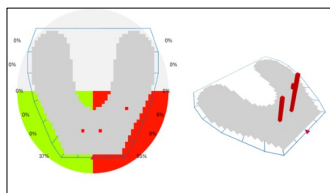


Figura 2. Registo obtido em protrusão

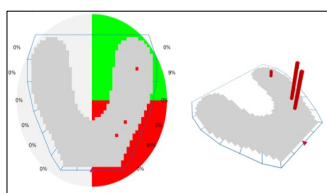


Figura 3. Registo obtido em lateralidade direita

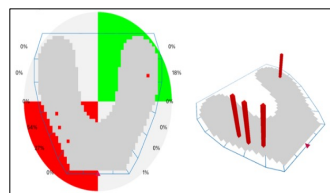


Figura 4. Registo obtido em lateralidade esquerda



Figura 5. Secagem das superfícies oclusais



Figura 6. Marcações oclusais em PIM com papel de articular de 40 e 200µm



Figura 7. Avaliação das marcas oclusais do papel de articular de 40µm



Figura 8. Avaliação das marcas oclusais com papel de articular de 200µm

## RESULTADOS

- Amostra: 60 alunos (30/ano letivo), 55% (n=33) ♀ e 45% (n=27) ♂.
- Grupo etário predominante: 21-24 anos (83,33%; n=50).
- Género vs identificação dos contactos oclusais estáticos e dinâmicos ( $p \geq 0,05$ ).
- Capacidade de identificar corretamente contactos oclusais:
  - Identificação correta de 3 dos 5 dentes espectáveis em PIM (40%; n=24)
  - Identificação correta de 2 dos 5 dentes espectáveis em PIM (48,3%; n=29)
- Diferenças entre os dois tipos de papel de articular têm significado estatístico na análise da PIM ( $p=0,001$ )
- Movimentos excursivos: maior capacidade de identificação de dentes corretos com o papel de articular de 200µm comparativamente a 40µm.

Tabela 1. Relação da identificação de dentes corretos com o número de tentativas e espessura do papel de articular para cada movimento mandibular

Movimentos mandibulares	Espessura do papel	Número de tentativas			Dentes corretos					
		1 n (%)	2 n (%)	3 n (%)	0	1	2	3	4	5
PIM	40	96,67%	1,67%	1,67%	0%	18,33%	31,67%	40%	10%	0%
	200	96,67%	3,33%	0%	3,33%	20%	48,3%	25%	3,33%	0%
Protrusão	40	98,33%	1,67%	0%	0%	21,7%	36,7%	41,67%	*	*
	200	98,33%	1,67%	0%	0%	5%	35%	60%	*	*
Lateralidade direita	40	98,33%	1,67%	0%	10%	30%	46,67%	13,33%	*	*
	200	100%	0%	0%	6,67%	13,33%	16,67%	63,33%	*	*
Lateralidade esquerda	40	100%	0%	0%	16,67%	50%	33,33%	0%	*	*
	200	100%	0%	0%	1,67%	45%	48,33%	5%	*	*

\*São somente 3 dentes corretos nos movimentos excursivos.

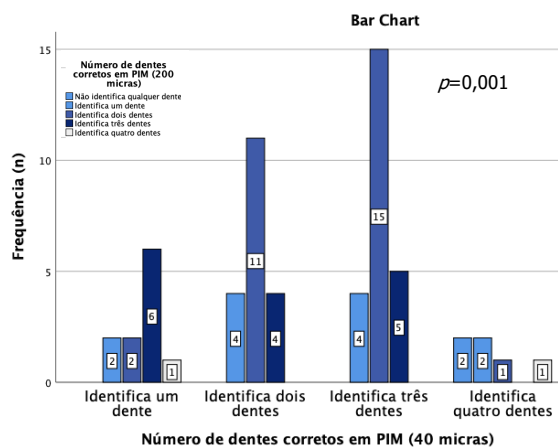


Gráfico 1 e 2. Aplicação do teste Qui-quadrado de acordo com o tipo de movimento em PIM em relação à espessura do papel de articular.

## CONCLUSÕES

- A capacidade de identificação de contactos oclusais, estáticos e dinâmicos, pelos alunos do MIMD-UCP é influenciada pela espessura do papel de articular.
- Avaliação digital dos contactos oclusais é uma ferramenta que deve ser introduzida no ensino pré-graduado como forma de tornar a análise oclusal mais objetiva e didática.

## BIBLIOGRAFIA

1. Sutter B. Digital Occlusion Analyzers: A Product Review of T-Scan 10 and Occlusense. Ad Dent Tec; 2019;2(1):1-31 2. Bozhkova T, et al. Occlusal Indicators Used in Dental Practice: A Survey Study. BioMed Research International. 2021; 2021:1-5. 3. Buduru S, et al. Occlusion in the digital era: a report on 3 cases. Medicine And Pharmacy Reports. 2019; 92(3):S78-S84.